

ENVIRONNEMENT PERSONNALISE

Ce livre blanc présente un nouvel ensemble de fonctionnalités de Windows Embedded Standard 7 : l'Environnement personnalisé.

*Windows Embedded
Standard 7*

Table des matières

Introduction.....	2
Écrans de démarrage sans le marquage Windows.....	3
Images d'arrière-plan personnalisées pour l'ouverture de session.....	3
Réponse par défaut aux boîtes de message.....	4
Filtrage des boîtes de dialogue.....	4
Programme de démarrage de l'environnement.....	5
Masquage des écrans de démarrage.....	6
Exemples de fournisseurs d'informations d'identification.....	6
Résumé.....	6

Introduction

L'utilisation des systèmes embarqués se distingue de celle des PC à maints égards. L'une des différences tient à la personnalisation et à l'usage de marques. Un système embarqué n'indique généralement aucune autre marque que celle de l'OEM, une exigence qui pose souvent problème aux OEM qui choisissent Windows Embedded Standard. Dans notre toute dernière version, [Windows Embedded Standard 7](#), nous avons tenté de résoudre en partie ces problèmes en proposant de nouvelles fonctionnalités pour faciliter l'intégration de marques et le blocage des messages, au nombre desquelles :

- Écrans de démarrage sans le marquage Windows
- Images d'arrière-plan personnalisées pour l'ouverture de session
- Réponse par défaut aux boîtes de message (disponible également dans WES 2009)
- Filtrage des boîtes de dialogue
- Utilitaire de configuration du filtrage des boîtes de dialogue : un outil graphique convivial pour la définition des filtres
- Programme de démarrage de l'environnement
- Exemples de fournisseurs d'informations d'identification indiquant comment personnaliser l'ouverture de session
- Package de masquage des écrans de démarrage

Écrans de démarrage sans le marquage Windows

Ce package a pour but de supprimer le logo Windows qui figure en bas de tous les écrans de démarrage Windows. Lorsqu'il est installé, le logo Windows ne s'affiche plus sur les écrans de démarrage. Ce package ne fonctionne pas avec les licences d'évaluation car le logo indique alors que le système est en mode évaluation.

Images d'arrière-plan personnalisées pour l'ouverture de session

L'arrière-plan Windows par défaut indique sans ambiguïté que le système d'exploitation sous-jacent est un système Windows. Ce package vous permet de remplacer les images d'arrière-plan par défaut à l'ouverture de session. Associé au package Écrans de démarrage sans marquage Windows, il forme une solution complète permettant de changer le marquage Windows en un marquage purement OEM.



Figure 1- Marquage Windows 7

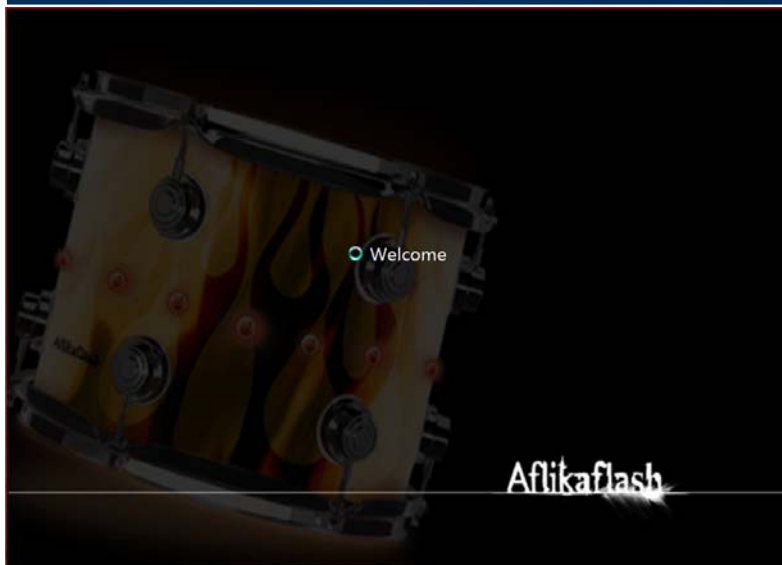


Figure 2- Marquage Windows Embedded Standard 7 personnalisé

Réponse par défaut aux boîtes de message

Ce package est identique à celui fourni dans la version WES 2009. S'il est activé, il bloque l'apparition de toutes les fenêtres de message créées avec les API de boîte de message et appelle automatiquement l'action qui leur est associée par défaut. De cette façon, vous n'avez généralement plus besoin de vous occuper des boîtes de message non autorisées qui peuvent être lancées par le système d'exploitation ou par des applications tierces. Notez que ce package ne fonctionne pas pour les versions 64 bits.

Filtrage des boîtes de dialogue

Le package Réponse par défaut aux boîtes de message résout la question des boîtes de message. Cependant, après XP, les API de boîte de message sont beaucoup moins utilisées et aujourd'hui, la plupart des boîtes de dialogue affichées par le système d'exploitation ne reposent plus sur des boîtes de message. Le filtrage des boîtes de dialogue a été créé dans [WES 7](#) pour permettre de traiter les boîtes de dialogue susceptibles de s'afficher lors de l'utilisation d'un système embarqué.

Le filtrage des boîtes de dialogue permet de masquer les boîtes de dialogue préalablement définies dans un fichier de configuration. Vous pouvez choisir n'importe quel bouton pour effectuer une action sous réserve qu'il garantisse la fermeture de la boîte de dialogue. Les actions sont réalisées hors écran ou dans une zone définie par l'utilisateur afin de supprimer les effets de scintillement, ce qui est particulièrement utile dans les affichages publics. En utilisant le journal des événements standard de Windows, les administrateurs peuvent activer la journalisation, qui permet de créer une notification en cas d'affichage ou d'action sur une fenêtre. Chaque entrée du journal contient du code XML qui peut être inséré directement dans le fichier de configuration.

Le filtrage des boîtes de dialogue peut être configuré avec l'éditeur correspondant, présent sur la machine où sont installés les outils [WES 7](#). Dans cet éditeur, vous pouvez choisir n'importe quelle fenêtre visible ainsi que les actions à mener pour la fenêtre en question. Si vous souhaitez configurer le filtrage des boîtes de dialogue sur votre système embarqué, vous pouvez copier l'éditeur dans une installation [WES 7](#).

Le filtrage des boîtes de dialogue comporte une fonction avancée permettant de créer un filtre personnalisé qui apporte des fonctionnalités spécifiques non prises en charge par l'implémentation par défaut. Un exemple d'implémentation est fourni dans le répertoire Samples, sur la machine où sont installés les outils [WES 7](#). La documentation relative aux API se trouve dans le fichier d'aide des outils.

Figure 3- Menu principal de l'éditeur de filtrage des boîtes de dialogue

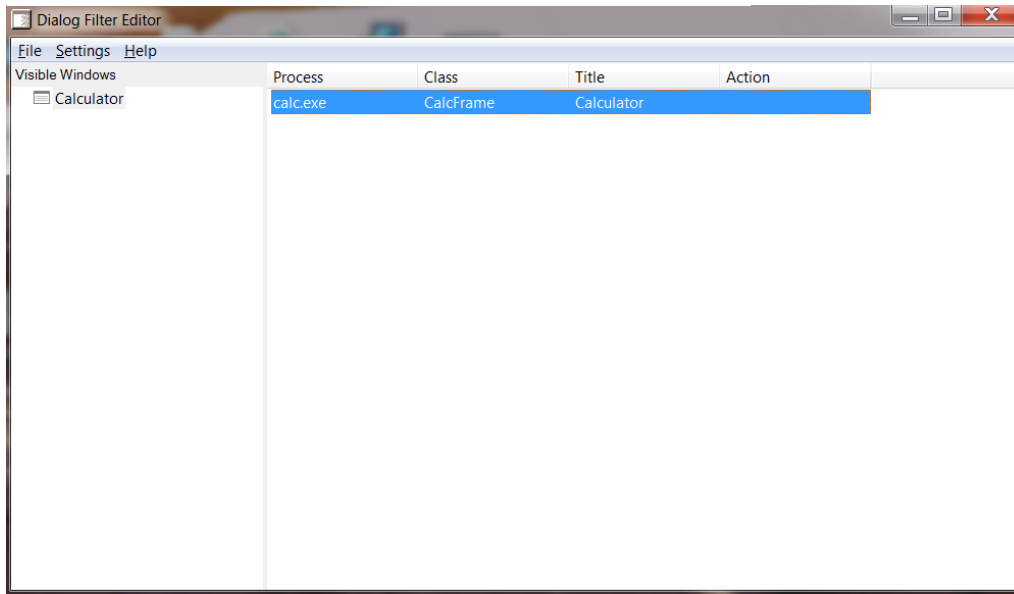
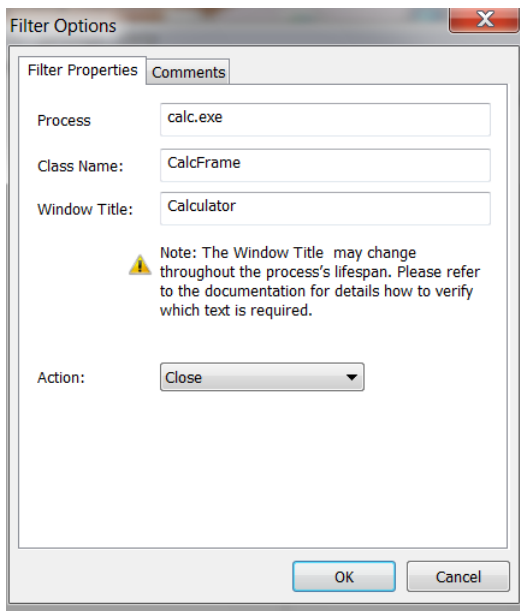


Figure 4- Options de filtrage de l'éditeur de filtrage des boîtes de dialogue



Programme de démarrage de l'environnement

Le programme de démarrage de l'environnement vous permet de remplacer de manière transparente l'environnement standard « Windows Shell » par votre propre environnement. Ce programme conserve les fonctions d'initialisation classiques, notamment l'exécution des clés de registre RunOnce. Il peut également être configuré pour relancer l'environnement si celui-ci se ferme de façon inattendue.

Masquage des écrans de démarrage

Le processus de démarrage et de reprise Windows contient des animations et des messages affichés par le noyau Windows. Vous pouvez supprimer ces messages et ces animations en installant le package de masquage des écrans de démarrage. S'il est installé, aucun message ou animation ne s'affiche, et l'écran reste noir jusqu'à l'activation des écrans de démarrage.

Figure 5- Animation Luciole au démarrage de Windows



Exemples de fournisseurs d'informations d'identification

Le processus d'ouverture de session indique lui aussi clairement si le système fonctionne sous Windows. Windows 7 ne prend plus en charge la fenêtre personnalisée Gina, qui était une solution possible sous XP. Pour aider nos clients, nous avons créé plusieurs exemples de fournisseurs d'informations d'identification présents sur la machine où sont installés les outils [WES 7](#). Ces exemples permettent de personnaliser l'ouverture de session. Un livre blanc détaillé est disponible. Il explique comment procéder et indique les points à prendre en compte lors de la conception d'un fournisseur d'informations d'identification.

Résumé

Bien qu'incomplète, la solution représente un grand pas vers la création d'une expérience utilisateur totalement personnalisée sous [WES 7](#). Mais de nombreux points requièrent encore notre attention. Le plus urgent est de pouvoir supprimer les textes et les icônes qui apparaissent lors du démarrage et de la fermeture de Windows. Dans les mois qui viennent, nous continuerons d'examiner les besoins de nos clients et d'étudier les moyens d'élargir la personnalisation et l'intégration de marquages personnalisés dans [WES 7](#).